

BEÉPÍTÉSI ÚTMUTATÓ

Tisztelt Vásárló!

Köszönjük a bizalmat. Az Ön által vásárolt minőségi készparketta esztétikus és tartós melegpadló burkolatot képez az Ön szobájában, ha betartja ezen útmutató előírásait.

ELŐKÉSZÍTÉS:

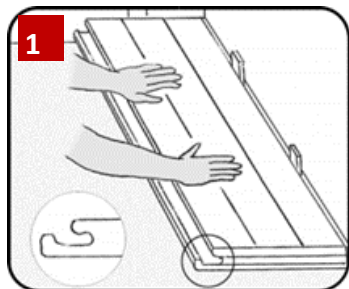
Tanulmányozza át gondosan a garanciális feltételeinket, melyeket a Jótállási jegy tartalmaz, s csak ezután kezdje meg a parketta beépítését. A parkettázást minden egyéb építési, szerelési munkának – festés, mázolás, szerelvényezés stb. – meg kell előznie, hogy a parketta esetleges sérülését elkerülje. Utómunka esetén a kész parkettafelület védelméről takarással gondoskodjon.

Ellenőrizze az aljzat minőségét: legyen pormentes, szilárd, egyenes és száraz. Az egyenességet ellenőrizze egy kb. 2 m-es vonalzóval: ha a 2 mm-t meghaladja az egyenetlenség, aljzatkiegyenlítés szükséges. A betonnedvességet méréssel ellenőrizze: 2 %-nál nem lehet magasabb (Padlófűtés esetén: 1,8%). Ellenőrizze a helyiség levegőjének a páratartalmát: 40 – 60 % között legyen normál szobahőmérsékleten. Új épületszerkezet, új aljzatbeton vagy régi szigetelésű házak esetén mindenképpen helyezzen el az aljzatra egy páravédő fóliát: a toldásoknál legalább 10 cm-es átfedést alkalmazzon. Helyezze le a lépcsőszaj elnyelésére szolgáló parketta alátétet: min 3 mm -es polietilén hablemez, xps, parafa vagy szakkereskedésben kapható egyéb alátét is alkalmas e célra.

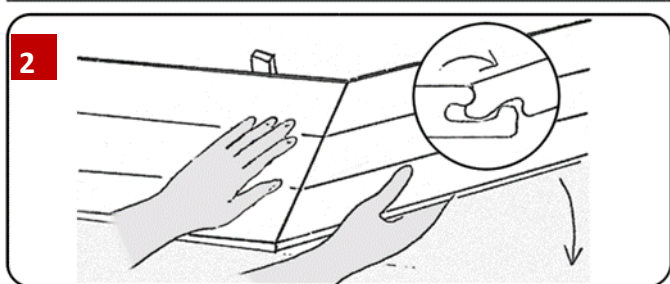
Bontson ki a teljes felületnek megfelelő mennyiségű, vagy legalábbis több parkettaköteget, s vizsgálja meg azok tartalmát: a természetes faanyagra jellemzően az egyes parkettaszálak közt lehetnek olyan színárnyalatból eredő eltérések, melyek megfelelő sorolásával a kész felület esztétikája tovább javítható.

HA ESETLEG HIBÁS VAGY ESZTÉTIKAILAG NEM ODAILLÓ PARKETTASZÁLAT TALÁL, AZT NE ÉPÍTSE BE, TEGYE FÉLRE, KICSERÉLJÜK, DE A MÁR BEÉPÍTETT PARKETTA ESETÉBEN AZ ILYEN ANYAGRA NEM TUDUNK KIFOGÁST ELFOGADNI!

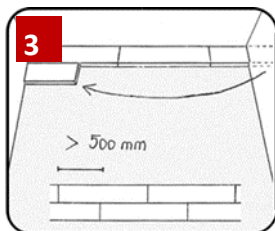
a PanLoc rendszerű BEFAG-készparketta úsztatott beépítéséhez.



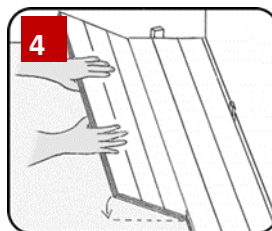
1. Helyezze el az első parkettát az ábra szerint: a beeső fény irányában, balról jobbra haladva, csapos élével a fal felé, s legalább 10 mm-es távulási hézagot tartva a fal mellett az ékekkel. Nagyobb parketta-felületeknél 1 m parketta szélességre legalább 1,5 mm-nyi távulási hézagot számítson. A 18 m-nél szélesebb parketta felület esetén javasolt egy távulási hézaggal felosztani a helyiséget. Célszerű a felületet megszakítani az ajtónyílásokban, de ha ez nem történik meg, akkor az ajtótokot ne építsék szorosan a padlóra.



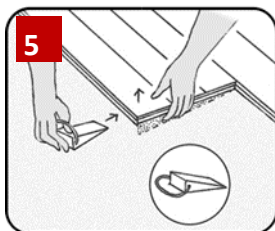
2. A második parkettát kb. 20°-os szögben tartva illessze az első parketta végéhez, majd fektesse le. Így haladjon végig az első soron. Az utolsó parkettát vágja le méretre: itt is hagyjon távulási hézagot. A beillesztés előtt a horonyból az esetleges szennyeződést, forgácsot távolítsa el: a parketta feszülésének egyik oka lehet a szennyeződés.



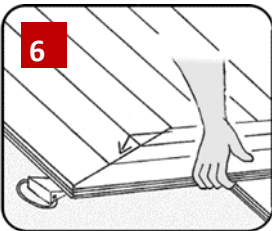
3. A második parkettasort az első végén leesett darabbal kezdje. Ügyeljen rá, hogy az egyes végtoldások téglakötés szerűen kövessék egymást: a köztük levő távolság 500 mm-nél ne legyen kisebb.



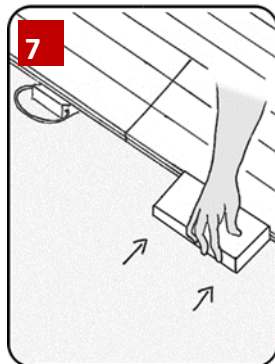
4. Illessze a második sor első parkettadarabját az első sorhoz kb 20° szögben: a két parketta éle végig találkozzon – esetleg összeütő fával lazán rásegítve – majd könnyedén nyomja le.



5. Csúsztasson egy kb. 20° éket a behelyezett parketta vége alá.

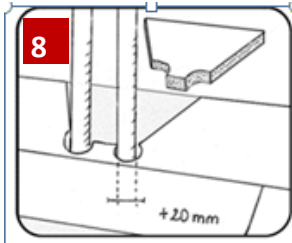


6. Illessze a következő parkette végét kb. 20°-os szögben az előző parketta végéhez és fektesse le.

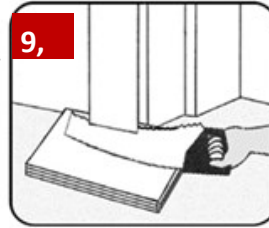


7. Az összeütő fával oldalról segítse pontos helyére a parkettát, s az ék egyidejű eltávolításával könnyedén nyomja le. A tökéletes záródást összeütő fával történő finom ütésekkel még fokozhatja. Folytassa a beépítést az előzőek szerint.

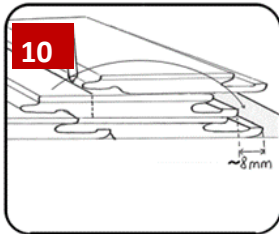
Három sor parketta lehelyezése után a fal melletti ékeket célszerű ellenőrizni és kiigazítani.



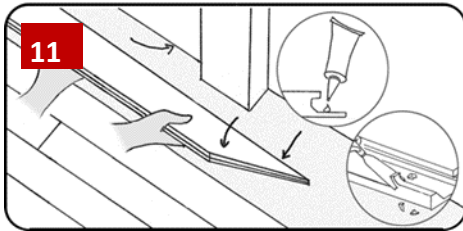
8. Átmenő csövek esetében is biztosítani kell a megfelelő táglási hézagot: a furat átmérője legyen legalább 20 mm-rel nagyobb a csőátmérőnél. A kivágott részt ragassza vissza a helyére, végül csőrózsával takarja le a hézagot.



9. Az ajtóborítást egy lehelyezett parkettahulladékot felhasználva tudja pontos hosszra vágni: így a parketta alácsúsztatható lesz.



10. Az utolsó sor parkettát pontos szélességi méretre kell vágni. A szükséges táglási hézagot itt is meg kell hagyni: a parketta sehol nem érintkezhet közvetlenül a fallal, vagy egyéb fix épületszerkezettel. Küszöb nélküli átmenetnél a helyiségek közt célszerű megszakítani a parkettafelületet, s a rést megfelelő takaróidommal lefedni.



11. Ha nincs lehetőség a parketta lehajtására (ajtóborítás, alacsony fűtőttest alá történő illesztésnél) távolítsa el a lefektetett parketta hornyának peremét, és helyezzen el rajta megfelelő mennyiségű ragasztót az ábra szerint: így vízszintes helyzetben az összeütőfa segítségével csatlakoztathatja a következő darabot. Az utolsó parkettaszál és a fal közé helyezzen ékeket a ragasztó megszáradásáig.

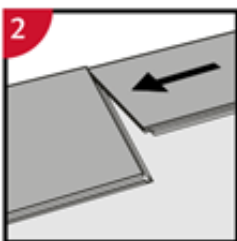
12. Végül szedje ki a távolságtartó ékeket, helyezze el a takaróidomokat, szegélyléceket.

Fontos! Padlófűtés esetén speciális feltételek érvényesek, melyekről vásárlás előtt tájékozódjon!

az 5G® rendszerű BEFAG-készparketta úsztatott beépítéséhez



Helyezze el az első parkettát az ábra szerint: a beeső fény irányában, balról jobbra haladva, csapos élével a fal felé, s legalább 10 mm-es tágulási hézagot tartva a fal mellett az ékekkel. Nagyobb parkettafelületeknél 1 m parketta szélességre legalább 1,5 mm-nyi tágulási hézagot számítson.



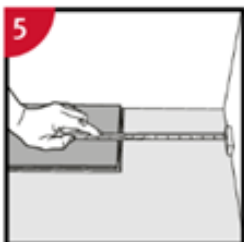
Az első sor második parkettáját helyezze finoman az első darab rövid oldalához.



Lehajtáskor fontos az előző sorhoz legközelebb eső sarokban kezdeni, a középpont felé lehajtva és folytatni az ellentétes hosszanti oldal felé. Lehajtás közben győződjön meg arról, hogy közel vannak egymáshoz a parkettaszálak.



Ezt követően nyomja meg finoman a lerakott parketta rövid oldalát.



Az első sor végén helyezzen éket a falhoz és mérje le a beillesztendő utolsó parketta hosszát.



A második parkettasort az első végén leesett darabbal kezdje. Ügyeljen rá, hogy az egyes végtoldások téglakötés szerűen vagy elszórtan kövessék egymást: a köztük levő távolság 500 mm-nél ne legyen kisebb.

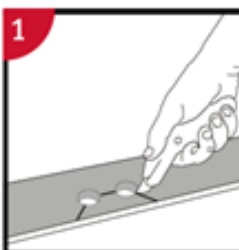




2-3 sor lerakását követően igazítsa ki a távolságot a fal melletti ékek segítségével. Az összeütő fával oldalról segítse pontos helyére a parkettát a tökéletes záródás eléréséhez.

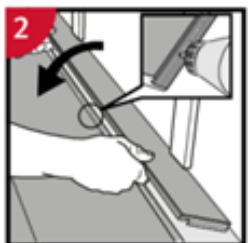


Az utolsó sor parkettát pontos szélességi méretre kell vágni. A szükséges táglási hézagot itt is meg kell hagyni: a parketta sehol nem érintkezhet közvetlenül a fallal, vagy egyéb fix épületszerkezettel.



Beépítés radiátor / fűtéscsövek körül

Átmenő csövek esetében is biztosítani kell a megfelelő táglási hézagot: a furat átmérője legyen legalább 20 mm-rel nagyobb a csőátmérőnél. A kivágott részt ragassza vissza a helyére, végül takarja le a hézagot.



Ha nincs lehetőség a parketta lehajtására

Távolítsa el a lefektetett parketta hornyának peremét, helyezzen el rajta ragasztót és vízszintes helyzetben illessze össze a parkettaszálakat. Az utolsó parkettaszál és a fal közé helyezzen ékeket a ragasztó megszáradásáig.

A parketta bontása



A parkettaszálak szétszedése: Óvatosan megemelve hajtsa fel a sort és válassza le az egész hosszanti oldalt.

Vízszintes helyzetben csúsztassa szét a parkettaszálakat a rövid oldaluk mentén.

Ne hajtsa fel a parkettát, mert ez a profil sérüléséhez vezet.



A parketta aljzathoz ragasztása esetén a műanyag betét kampóval történő kihúzása után hajtható fel a parkettaszál.

HASZNÁLAT:

A használat során arra kell törekedni, hogy minél kevesebb extra behatás szennyeződés érje a parkettát. Az ajtó előtt lábtörlőt kell alkalmazni, hogy a finom homokszemcsék bejutását is megakadályozzuk, ugyanis ezek a legfinomabb csiszolászemcsék, melyek a felületet koptatják. A bútorok lába alá alátétet (pl.: filc) kell ragasztani, ami a karcolódástól megóvja a felületet. A pont szerű, erős terhelés káros a parkettára. Jó tudni, hogy a különböző fafajok kissé eltérő keménységűek, de a túsarkú cipő még a legkeményebb fából készült parkettán is nyomot hagy. A görgős székek görgőit rendkívüli módon igénybe veszik a felületet, ezért mindenképpen e célra készített alátéttel vagy gumi görgővel kell védeni azt.

TISZTÍTÁS, KARBANTARTÁS:

A készparketta készre lakkozott vagy olajozott padlóburkoló termék, ezért lefektetését követően felületkezelés nem szükséges (olajos esetén egyes esetekben javasolt). A készparketta száraz vagy alig nedves- legfeljebb ködnedves- ruhával illetve szakkereskedésben kapható padlóápoló szerekkel tisztítható, de használata során óvni kell a nedvességtől. **Felmosni tilos!** Vízben nem oldódó szennyeződést azonnal, oldószerével (kivéve az erősen maró anyagokat) lehet eltávolítani, de lehetőleg kerülni kell a vegyszeres tisztítást. A megkopott lakkréteg felújításakor próbálakkozást kell végezni. Próbálakkozás után gondosan meg kell vizsgálni az új bevonat tapadását, elszíneződését és a felület minőségét. Csak a próba megfelelősége esetén kezdjen neki a teljes után lakkozásnak. Lakkvásárlás előtt kérjen információt szakembertől. A lakkozás teljes körű felújításának szükségessége nagymértékben kielégíthető a kereskedelmi forgalomban kapható padlóápoló szerek rendszeres alkalmazásával.

NE FELEDJE:

A faanyag még feldolgozott állapotában is „élő” anyag, s a szélsőséges klimatikus hatásokra - csakúgy, mint az ember - érzékenyen reagál. Az ember és a parketta jó közérzetéhez tehát a megfelelő szobaklíma is hozzátartozik. Ez például 20 °C hőmérséklet esetén mintegy 40-60% relatív légnedvességet jelent. Ha a fűtési idényben a relatív légnedvesség tartósan vagy gyakran a fenti érték alá csökken, a parketta rendkívüli módon kiszáradhat, s az egyes elemek közt, de azokon belül is rések képződhetnek. Ez természetes jelenség. Ennek megakadályozására, szükséges a fűtési idényben a páratartalom és a hőmérséklet folyamatos mérése és a légnedvesség megfelelő mértékű pótlása mesterséges légnedvesítéssel.

FONTOS!

Ez a parketta fából készült, ezért a természetes fára jellemző sokszínűséget, szerkezeti sokféleséget kismértékben még egy-egy minőségi osztályon belül is tükrözi, ezért a kiadványainkban látható parkettaminták csak tájékoztató jellegűek.

	Fafaj		Padlófűtés		Vision	Padlófűtés	
			úsztatva	ragasztva		úsztatva	ragasztva
1-sávós	Tölgy	Select	x	✓	BASEL	✓	✓
	Tölgy	Natúr	x	✓	BERGEN	x	✓
	Tölgy	Nordic	x	✓	BERLIN	✓	✓
	Tölgy	Rustic	x	✓	BUDAPEST	✓	✓
	Tölgy	Super Country	x	✓	COPENHAGEN	✓	✓
	Tölgy	Vintage	x	✓	DUBAI	x	✓
	Kőris	Natúr	x	✓	DUBLIN	x	✓
	Kőris	Rustic	x	✓	FRANKFURT	x	✓
	Merbau		x	✓	HELSINKI	x	✓
Amerikai Dió		x	✓	KIEV	✓	✓	
2-sávós	Tölgy	Natúr	✓	✓	LONDON	✓	✓
	Tölgy	Rustic	✓	✓	LUGANO	x	✓
	Kőris	Natúr	✓	✓	MALAGA	x	✓
	Kőris	Rustic	✓	✓	MANCHESTER	x	✓
3-sávós	Tölgy	Natúr	✓	✓	MILANO	✓	✓
	Tölgy	Rustic	✓	✓	MOSCOW	x	✓
	Tölgy	Robust	✓	✓	PRAGUE	x	x
	Füstölt Tölgy	Natúr	✓	✓	PRINCETON	x	✓
	Füstölt Tölgy	Rustic	✓	✓	RIGA	✓	✓
	Amerikai Dió	Natúr	✓	✓	SALZBURG	✓	✓
	Amerikai Dió	Rustic	✓	✓	STOCKHOLM	✓	✓
Merbau		✓	✓	TALLINN	x	x	
				VIENNA	✓	✓	
				VILNIUS	x	✓	

A Befag készparkettái padlófűtéssel ellátott helyiségekben is alkalmazhatók. Erre a célra az alábbi táblázatban található típusokat ajánljuk. A fűtési rendszer tervezésénél, kivitelezésénél, továbbá a parketta beépítésénél és a rendszer üzemeltetésénél be kell tartani a „Padlófűtés és készparketta együttes alkalmazása,” című nyomtatvány előírásait.